
Gebruiksovereenkomst VR-brillen

Aangaande het beschikbaar stellen van materieel, zoals hieronder bepaald; ten behoeve van de het gebruik van de VR-brillen.

TUSSEN DE ONDERGETEKENDEN:

Constructiv,
Koningsstraat 132 BUS 1, 1000 Brussel, enerzijds,

en

XX
XXX, XXXX


hierna DE BEWAARHOUDENDE SCHOOL genoemd, anderzijds
 is wat volgt overeengekomen:

ARTIKEL 1

Materiaal VR – sets ontvangen. Dit zal opgehaald en teruggebracht worden bij Constructiv, Kortrijksestraat 389B, 8500 Kortrijk door de bewaarhoudende school. **Het materiaal zal opgehaald worden op en zal teruggebracht worden op**

ARTIKEL 2

Het betreft VR - sets met volgende specificaties;

Aantal	Nummer(s)	Materiaal
		VR Set bestaande uit: <ul style="list-style-type: none"> • Oculus Go 32GB • Controller • Eyeglass spacer <div style="text-align: center;">  </div> Ontsmettingskit



constructiv

ARTIKEL 3

Het geheel van de beschikbaar gestelde VR-sets is bestemd voor het kennismaken met diverse werven en het voeling krijgen met de bouwsector. We beogen een doelgroep van 6 tot 18- jarigen.

ARTIKEL 4

De bewaarthoudende school ziet er speciaal op toe dat dit materiaal gebruikt wordt in het kader van de normale voorwaarden qua bestemming en toepassing en dit hoofdzakelijk binnen de school en onder toezicht van de daartoe aangestelde leerkrachten. In bijlage 1 vindt u een handleiding voor het gebruik van de toestellen.

ARTIKEL 5

De bewaarthoudende school zal dit materiaal als een goede huisvader beheren.

ARTIKEL 6

Na elk gebruik, moet het toestel gereinigd worden met de aangeleverde ontsmettingskit. In bijlage 2 vindt u de richtlijnen voor het ontsmetten van de toestellen, alsook de te nemen extra veiligheidsmaatregelen in kader van de coronaproblematiek.

ARTIKEL 7

Bij beschadiging, zal de herstellkost doorgerekend worden aan de bewaarthoudende school. In geval van vernietiging, zal een standaardkost van 400€ per toestel gefactureerd worden aan de bewaarthoudende school.

In tweevoud opgemaakt te **X** op **XX**

Voor 'Constructiv'

voor de 'bewaarthoudende school'



1. Algemene info

<https://youtu.be/AFOMyhGEPul>

2. Gebruik van VR-bril

<https://youtu.be/AK3nxTOClws>

3. Opzetten van de VR-bril

<https://youtu.be/P82hhu7EMSw>

4. Navigatie door virtuele werven

Startscherm



- Welkom in de cockpit van onze torenkraan, kijk gerust eens rond op de hele site.
- Door gebruik te maken van de joystick kan je de cursor naar de gewenste button navigeren.
- De home-button kan je eender wanneer gebruiken om terug te keren naar het startscherm.
- Het pijltje brengt je steeds terug naar het voorgaande scherm .

Verschillende werven



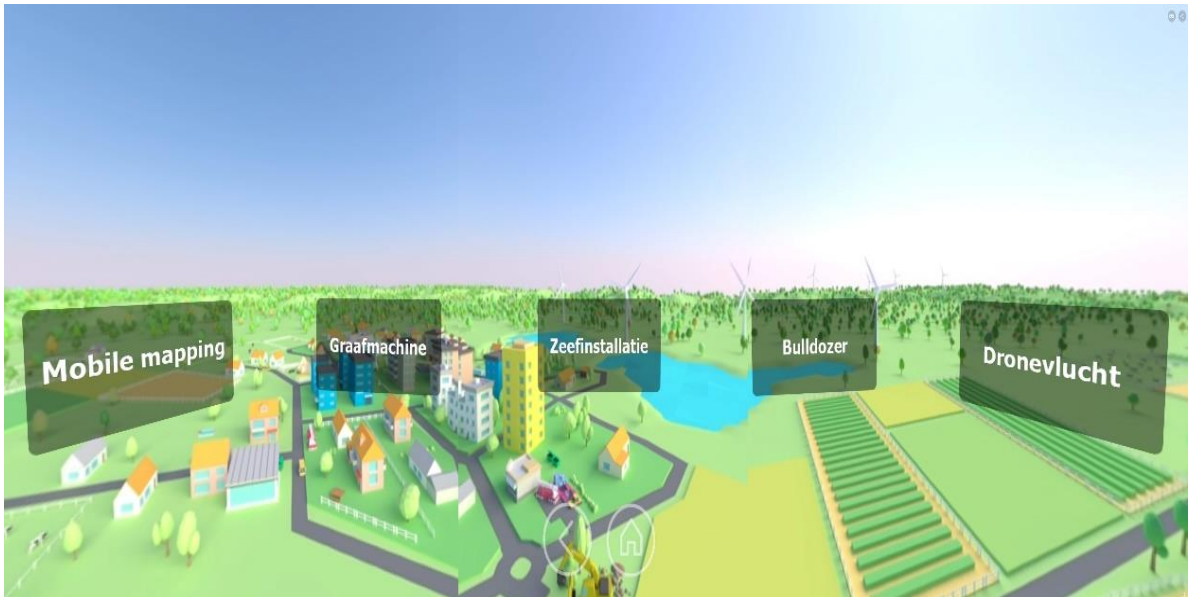
- Maak een keuze uit een van de werven.
- Kies voor de wegenbouw werf.

Keuzemenu werf wegenbouw



- Maak een keuze uit voorbereidende werken of wegenbouwwerken.
- Kies voor voorbereidende werken.

Vorbereidende werken



- **Mobile mapping**, beter gekend als google streetview, geeft je een waarheidsgetrouw beeld van de werflocatie en zijn directe omgeving.
- **Graafmachine**, kijk mee over de schouders van een kraanmachinist.
- **Zeefinstallatie**, maak kennis met een zeefmachine in al haar glorie. Hiermee scheiden we verschillende materialen van elkaar vb. zand, grint, stenen,... voor hergebruik.
- **Bulldozer**, wordt gebruikt om grote hoeveelheden grond te verplaatsen, vlakken van de ondergrond, graven van kanalen of ophogen van dijken.
- **Dronevlucht**, steeds frequenter wordt er gebruik gemaakt van een drone om een totaalbeeld van een werf te krijgen of om hoeveelheden grondstof te bepalen.

Keuzemenu rioolwerken of Spoorwegtunnel





constructiv

- **Rioolwerken**, op een werf is heel wat activiteit, bij rioleringswerken of nutswerken bereik je vele mensen, naast graafwerken dienen de buizen van onderhoud worden voorzien en vraagt de bestrating of wegenwerk een grondige planning.
- **Spoorwegtunnel**, bekijk de aanleg van een spoorwegtunnel, deze werken vinden veelal plaats tijdens het weekend of de nachtschift. Dit gebeurt door een combinatie van handenarbeid en machinale werken, de werfleider dient een groot team gecoördineerd aan te sturen om alles te realiseren.

Bijlage 2: Veiligheidsmaatregelen bij gebruik en ontsmettingsprocedure

1. Algemeen onderhoud VR-brillen

https://youtu.be/t_6OuondlHo

2. Ontsmettingsmaatregelen en gebruik i.k.v. coronaproblematiek

- Tijdens een sessie wordt het toestel enkel door de gebruiker aangeraakt – er wordt dus best per gebruiker een toestel gegeven.
- Voldoende handen wassen door de gebruikers (tussen elk gebruik, tussen elke reinigingsbeurt,...)
- Gebruik wegwerphandschoenen voor het reinigen van het toestel (zie reinigingskit)
- De brillen en controllers moeten ontsmet worden met niet-alcoholische, niet-schurende, antibacteriële doekjes om de brillen/controllers te ontsmetten (zie reinigingskit)
Belangrijk: Er mag zeker geen alcoholhoudende producten op de lenzen komen. Deze kunnen hierdoor beschadigd worden.
- Na reiniging laat u de VR uitrusting min. 10 minuten drogen in open lucht. Indien nodig, kan u een droge microvezel doek gebruiken.